

# PRODUKTINFORMATION

AVL DIX 1.X / 2.0  
AVL DSS AB V2.1  
AU-SOLLDATEN  
02/2016



AVL DiTEST GMBH  
ALTE POSTSTRASSE 156  
A-8020 GRAZ, AUSTRIA

IDENTNUMMER: AT7179D

FUTURE SOLUTIONS FOR TODAY

REVISION: 22  
DATUM: 02.16  
NR.: 02/16  
VERTEILER: INTERN

Diese Produktinformation beschreibt den Inhalt des DiX- bzw. DSS-Solldatenpaketes, das Einspielen einer neuen AVL Lizenzdatei sowie das eigentliche Solldaten-Update. Bitte beachten Sie die unterschiedlichen Verfahren in Abhängigkeit Ihrer DiX- bzw. DSS-Version (Versionen bis 1.11... bzw. Versionen ab 2.0...)!

## INHALTSVERZEICHNIS

<b>1.</b>	<b>AU-Solldaten-Update auf Basis DiX 1.X</b>	<b>3</b>
1.1	Die AVL Solldaten-CD „AVL DiX/DSS DATA“	3
1.2	Übertragen einer neuen AVL-Lizenz	5
1.3	AVL DiX AU-Solldaten-Update	8
<b>2.</b>	<b>AU-Solldaten-Update auf Basis DiX/DSS 2.X</b>	<b>13</b>

## 1. AU-Solldaten-Update auf Basis DiX 1.X

### 1.1 Die AVL Solldaten-CD „AVL DiX/DSS DATA“

Die Funktionen betreffend AU-Solldaten, d.h. AU-Solldaten AUTODATA, AU-Solldaten BMW und AU-Solldaten Daimler werden getrennt von der AVL DiX/DSS Produktversion betrachtet.

Wenn Sie eine Lizenz für aktuelle AU-Solldaten bestellt haben, kann über einen eigenen Menüpunkt in der AVL DiX Software ein neuerer AU Solldatenstand in AVL DiX importiert und verwendet werden. VORAUSSETZUNG: eine gültige Lizenz liegt vor.

Nach einer Vollinstallation der DiX-Software V1.8.x.x oder 1.11.x.x sind die untenstehenden Datenbanken installiert:

Solldatenbanken	Versionsstand
AUTODATA	1.4 [10/2004]
BMW	2.0 [09/2004]
Daimler	3.0 [07/2005]
System	3.2 [10/2006]

Mit Hilfe des AU-Solldaten-Updates können nun ältere bzw. neuere AU-Solldaten von bestimmten Datenquellen nachträglich installiert werden.

Mögliche Datenquellen sind:

*a) Lokal installierte Daten:*

Durch Installation einer neuen AVL DiX Produktversion z.B. V1.11.x.x werden, wie bereits erwähnt, alle Softwarefunktionen auf aktuellen Stand gebracht, unter anderem auch die zum Zeitpunkt des Softwarerelease aktuellen AU-Solldatenbanken.

*AVL Solldaten-CD „AVL DiX/DSS DATA“*

Dieser Datenträger enthält in der Version 20 folgende Solldaten-Versionen:

Solldatenbanken-Pool	Versionsstand
AUTODATA	1.4 [10/2004]
AUTODATA	2.0 [06/2005]
AUTODATA	3.1 [11/2005]
AUTODATA	4.3 [11/2006]
AUTODATA	5.0 [05/2007]
AUTODATA	6.0 [11/2007]
AUTODATA	7.0 [05/2008]
AUTODATA	8.0 [11/2008]
AUTODATA	9.0 [05/2009]
AUTODATA	10.0 [02/2010]
AUTODATA	11.0 [07/2010]
AUTODATA	12.0 [02/2011]
AUTODATA	13.0 [08/2011]
AUTODATA	14.0 [02/2012]
AUTODATA	15.0 [08/2012]
AUTODATA	16.0 [02/2013]
AUTODATA	17.0 [08/2013]
AUTODATA	18.0 [02/2014]
AUTODATA	19.0 [08/2014]
AUTODATA	20.0 [02/2015]
AUTODATA	22.0 [02/2016]
BMW	2.0 [09/2004]
BMW	3.0 [03/2005]
BMW	4.0 [01/2006]
BMW	5.1 [07/2006]
BMW	6.0 [06/2007]
BMW	7.0 [10/2007]
BMW	8.0 [06/2008]
BMW	9.0 [01/2009]
BMW	10.0 [05/2009]
BMW	11.0 [02/2010]
BMW	12.0 [07/2010]
BMW	13.0 [02/2011]
BMW	14.0 [08/2011]
BMW	15.0 [02/2012]
BMW	16.0 [08/2012]

BMW	17.0 [02/2013]
BMW	18.0 [08/2013]
BMW	19.0 [02/2014]
BMW	20.0 [08/2014]
BMW	21.0 [02/2015]
BMW	22.0 [02/2016]
DAIMLER	2.0 [10/2004]
DAIMLER	3.0 [07/2005]
DAIMLER	4.0 [10/2005]
DAIMLER	5.0 [01/2006]
DAIMLER	6.0 [07/2006]
DAIMLER	7.0 [10/2006]
DAIMLER	8.0 [04/2007]
DAIMLER	9.0 [10/2007]
DAIMLER	10.0 [04/2008]
DAIMLER	11.0 [10/2008]
DAIMLER	12.2 [02/2010]
DAIMLER	13.0 [07/2010]
DAIMLER	14.0 [02/2011]
DAIMLER	15.0 [08/2011]
DAIMLER	16.0 [02/2012]
DAIMLER	17.0 [08/2012]
DAIMLER	18.0 [02/2013]
DAIMLER	19.0 [08/2013]
DAIMLER	20.0 [08/2014]
DAIMLER	21.0 [02/2015]
DAIMLER	23.0 [02/2016]

## 1.2 Übertragen einer neuen AVL-Lizenz


Loggen Sie sich mit „dix“ ein und geben Sie als Passwort „dix“ ein!

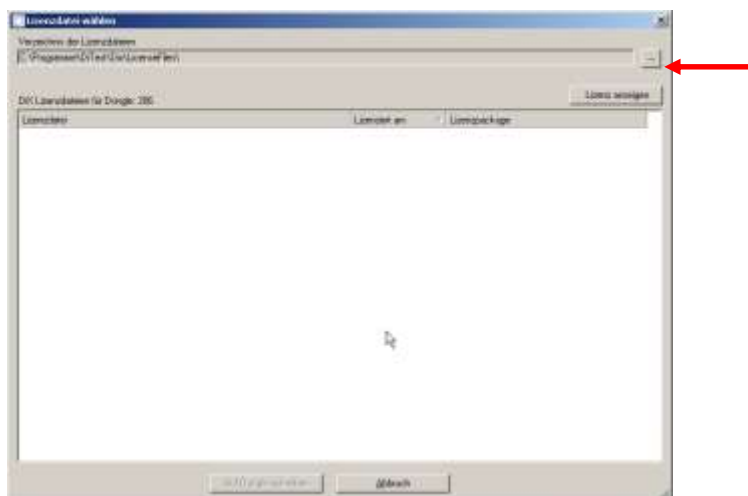
Ihre Lizenzdatei befindet sich normalerweise mit auf der CD „AVL DiX/DSS DATA“, kann sich aber auch auf einer separaten CD oder auf einem anderen Speichermedium befinden.

Sollte sich nach dem Einlegen der CD mit der Lizenzdatei automatisch ein Fenster öffnen, so schließen Sie dieses Fenster wieder!

- Doppelklick auf das Symbol „DiX“ um AVL DiX zu starten.
- Um die entsprechenden Lizenzen für die neuen Versionen auf den AVL DiX Dongle zu übertragen, klicken Sie auf „Lizenzen“ und auf „Lizenzdatei auf Dongle übertragen“:



- Klicken Sie auf: 

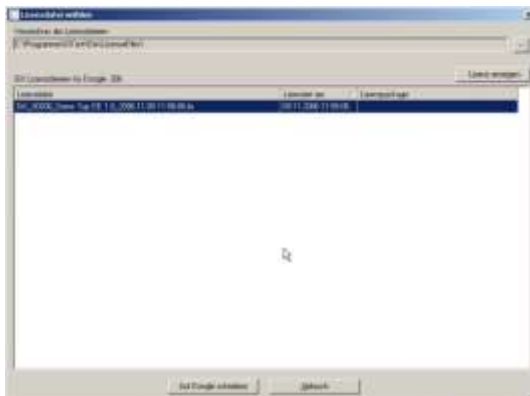


- Wählen Sie das Laufwerk bzw. das Verzeichnis aus, in dem sich die Lizenzdatei befindet:



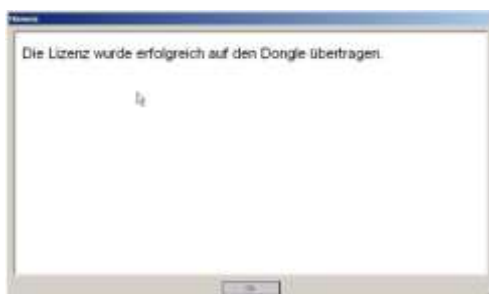
Klicken Sie anschließend auf „OK“.

Es werden die für Sie relevanten Lizenzdateien angezeigt:



Wählen Sie die aktuellste Lizenzdatei aus und klicken Sie auf „Auf Dongle schreiben“.

- Die Lizenzdatei wird auf Ihren Dongle übertragen und mit der Meldung „Die Lizenz wurde erfolgreich auf den Dongle übertragen“ abgeschlossen:





Klicken Sie auf „OK“.

Damit ist die Übertragung der neuen AVL-Lizenz auf Ihr System abgeschlossen.

### 1.3 AVL DiX AU-Solldaten-Update

Sollte sich nach dem Einlegen der CD „AVL DiX/DSS DATA“ automatisch ein Fenster öffnen, so schließen Sie dieses Fenster wieder!

- Um ein Solldaten-Update durchzuführen, klicken Sie auf „**Verwaltung**“ und auf „**Solldaten-Update**“:

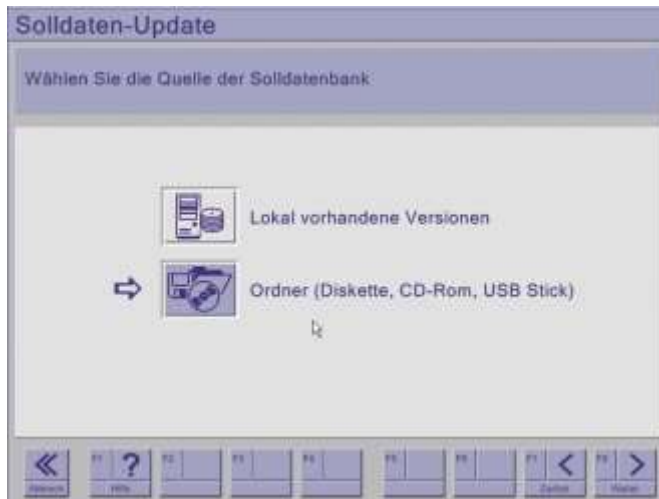


- Die derzeit installierten Solldatenbanken werden angezeigt:



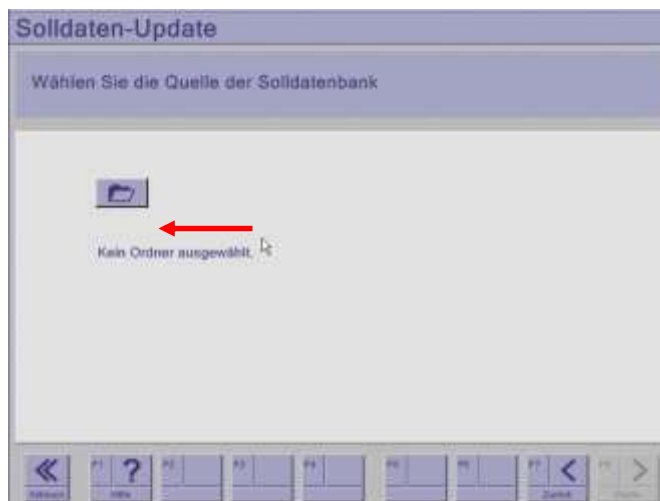
Klicken Sie auf „**F8 / Weiter**“.

- Unter „Wählen Sie die Quelle der Solldatenbank“ klicken Sie auf das Symbol „**Ordner (Diskette, CD-Rom, USB-Stick)**“, falls die DiX Data CD eingelegt ist:



Klicken Sie auf „**F8 / Weiter**“.

- Klicken Sie auf das „**Ordner**“-Symbol:



- Es erscheint folgendes Fenster:



Klicken Sie auf „DIX\_DATA\_...“ und auf „OK“.

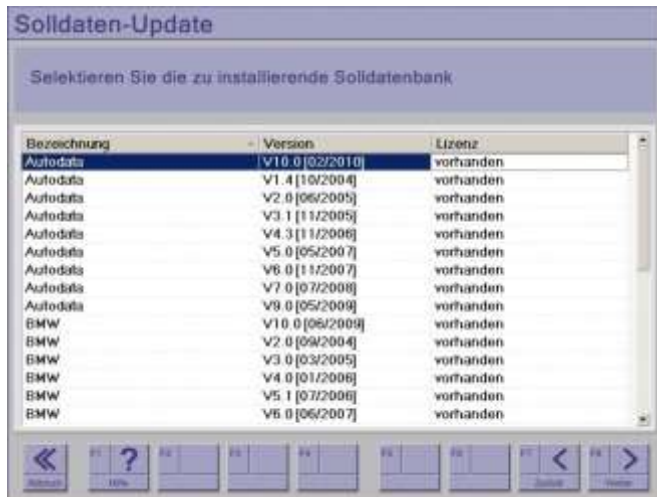
- Es erscheint folgendes Fenster:



Klicken Sie auf „F8 / Weiter“.

- Klicken Sie auf die zu installierende Solldatenbank (AUTODATA, BMW, Daimler ...) und auf „F8 / Weiter“.

ACHTUNG: Sie können nur eine Solldatenbank installieren, für die eine Lizenz vorhanden ist!



Wählen Sie die gewünschte Solldatenbank aus (i. d. R. die mit der höchsten Versionsbezeichnung bzw. mit dem aktuellsten Datum). Klicken Sie auf „F8 / Weiter“.

- Die ausgewählte Solldatenbank wird angezeigt:

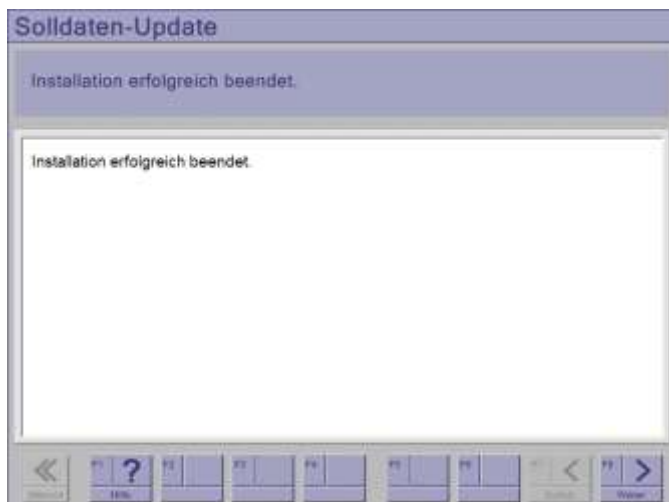


Klicken Sie auf „F8 / Weiter“.

- Die ausgewählte Solldatenbank wurde erfolgreich auf Ihren DiX-PC übertragen:



- Beenden Sie AVL DiX durch Schließen des Fensters und starten Sie AVL DiX neu (ist ab der Version 1.8.x.x nicht mehr erforderlich).



- Klicken Sie auf „**F8 / Weiter**“, um zum Startschirm zurückzukehren.
- Sollten Sie weitere Solldaten (AUTODATA, BMW, Daimler ...) erworben haben, so können diese ebenfalls nach dem beschriebenen Verfahren installiert werden.
- Sie können jederzeit auch wieder einen älteren AU-Solldatenstand mittels AU-Solldaten-Update einspielen.

## 2. AU-Solldaten-Update auf Basis DiX/DSS 2.X

Bitte beachten Sie, dass Ihr AVL Fahrzeugdiagnose & Informationssystem bis zur Version 2.0 unter der Bezeichnung **DiX** geführt wurde und ab der Version 2.1 zum Zwecke der Harmonisierung mit zukünftigen Systemen **DSS** genannt wird.

Zur Aktualisierung der Fahrzeugdaten und der Lizenz gehen Sie wie folgt vor:

1. Beenden Sie AVL DiX/DSS.
2. Legen Sie die Solldaten-CD ein. Sollte sich nicht automatisch ein Fenster öffnen, so führen Sie einen Doppelklick auf die autostart.exe aus.
3. Klicken Sie unter „AVL DiX V2.0/DSS V2.1“ auf „**Fahrzeugdatenaktualisierung**“.
4. Klicken Sie auf das Fahrzeugdatenpaket, das Sie installieren möchten, z.B. [02/2012].
5. Es öffnet sich ein Installationsprogramm. Bitte folgen Sie den Anweisungen.
6. Um die Fahrzeugdatenaktualisierung abzuschließen, starten Sie AVL DiX/DSS.
7. In der Lizenzaktualisierung finden Sie Ihre neue AVL-Lizenz ausgewählt. Aktualisieren Sie Ihren Dongle mit „**F8 / Weiter**“.
8. In der Fahrzeugdatenaktualisierung finden Sie Ihre lizenzierten Fahrzeugdaten aufgelistet. Aktualisieren Sie die Fahrzeugdaten mit „**F8 / Weiter**“.
9. Überspringen Sie die Firmwareaktualisierung.
10. Bestätigen und beenden Sie die Zusammenfassung der Systemaktualisierung mit „**F8 / Weiter**“.

Die Aktualisierung der Fahrzeugdaten und der Lizenz ist damit abgeschlossen.